

FESTIVAL DE DEAUVILLE 2005

LA NATURE

A DES FRONTIÈRES...



CET HOMME A PASSÉ SA VIE À LES FRANCHIR.

GRIZZLY MAN

UN FILM DE WERNER HERZOG

LIONS GATE FILMS ET DISCOVERY DOCS PRÉSENTENT UN FILM DE WERNER HERZOG 'GRIZZLY MAN' MONTAGE JOE BINI MUSIQUE ORIGINALE DE RICHARD THOMPSON DIRECTEUR DE LA PHOTOGRAPHIE PETER ZEITLINGER
MUSIQUE PRODUITE PAR HENRY KAISER PRODUCTEUR ASSOCIÉ ALANA BERRY DIRECTEUR DE PRODUCTION DAVE HARDING COPRODUCTEUR EXÉCUTIF JEWEL PALOVAK PRODUCTEURS EXÉCUTIFS ERIK NELSON BILLY CAMPBELL
PRODUCTEURS EXÉCUTIFS TOM ORTENBERG KEVIN BEGGS PRODUCTEURS EXÉCUTIFS PHIL FAIRCLOUGH ANDREA MEDITCH PRODUIT PAR ERIK NELSON RÉALISÉ ET RACONTÉ PAR WERNER HERZOG



WWW.METROFILMS.COM



© 2005 LIONS GATE FILMS INC. TOUS DROITS RÉSERVÉS.



COPIATION: WAVE / INSTANTANÉ

LYCÉENS ET APPRENTIS AU CINÉMA
Hauts-de-France



Grizzly Man

Etats-Unis, 2004, 1h43, couleurs
Réalisateur : Werner Herzog, à partir des images tournées par Timothy Treadwell
Musique : Richard Thompson



Werner Herzog et Klaus Kinski dans *Ennemis intimes* – Arte vidéo.

PORTRAIT D'UN HOMME ANIMAL

Timothy Treadwell a vécu treize étés consécutifs en Alaska, afin d'observer, photographier, filmer les grizzlys. Entre deux expéditions, il menait des campagnes de sensibilisation auprès des enfants pour contribuer à la protection des animaux. Il fut dévoré par un ours en octobre 2003. Le cinéaste Werner Herzog, à partir des nombreuses images tournées par Treadwell et en interrogeant ses proches, dresse le portrait de ce personnage complexe.

Le film se présente comme une investigation autour de la figure fascinante de Treadwell : habité par un idéal, il entretient un rapport paranoïaque avec les hommes et un rapport affectif naïf, voire inconséquent, avec les animaux. Sa fin tragique, annoncée d'emblée, donne une autre ampleur à ce curieux Don Quichotte. Herzog s'interroge sur les circonstances de sa mort, mais aussi sur les motivations de cet homme qui se définissait comme un « gentil guerrier » de la cause des ours. Un dialogue s'instaure entre Treadwell et Herzog, par le biais de leurs discours et de leurs images. Le film devient un monstre à deux têtes où la voix-off du cinéaste admire ou tempère l'exaltation du personnage qui se met en scène devant la caméra.

WERNER HERZOG

Né en 1942, Werner Herzog passe son enfance isolé dans les montagnes allemandes, ignorant le monde moderne. Avant d'avoir 20 ans, il réalise son premier film, qu'il finance en travaillant de nuit dans une aciérie. Il entreprend aussi très tôt des voyages au long cours qui mettront plusieurs fois sa vie en danger dans des contrées hostiles (Himalaya, Antarctique) ou des pays en guerre. Il deviendra ainsi un réalisateur-voyageur, tournant en Amazonie ses deux films les plus célèbres, *Aguirre, la Colère de Dieu* (1972) et *Fitzcarraldo* (1982). Klaus Kinski, qui tourne cinq fois avec Herzog, y interprète des personnages au bord de la folie, mus par une idée fixe. Le réalisateur consacre en 1999 un documentaire à sa relation passionnée avec son acteur, *Ennemis intimes*.

Herzog a tourné plus de cinquante films, alternant documentaire et fiction. Après une reconnaissance internationale rapide au début des années 1970, il a travaillé dans l'ombre (beaucoup de ses films sont inédits en France) jusqu'à son retour en grâce avec *Grizzly Man*. Le film réunit ses sujets de prédilection : environnement sauvage ; personnage en rupture avec la société (le héros de *L'Enigme de Kaspar Hauser* a vécu ses 17 premières années isolé du monde extérieur) et flirtant avec la mort (le sauteur à ski de *La Grande extase du sculpteur sur bois Steiner*, 1973).

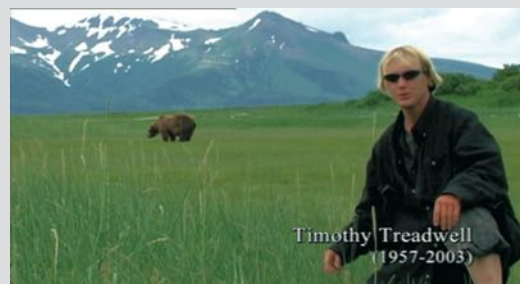
AU COMMENCEMENT : LE PREMIER PLAN

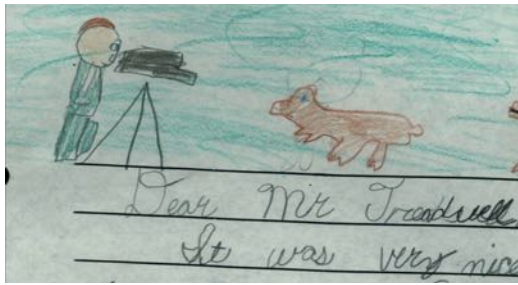
Le premier plan (cf. photos en couverture) contient la plupart des problématiques du film, et d'abord son statut hybride. La manière dont le personnage entre et sort du champ laisse penser qu'il actionne la caméra, mais que penser de l'indication qui s'inscrit à l'écran « Timothy Treadwell (1957-2003) » ?

Décrivez la composition du plan : quels en sont les trois éléments principaux ? Que dire de la gestuelle et du positionnement dans le cadre du personnage ? Ressemble-t-il au narrateur habituel des documentaires animaliers ?

Analysez le discours de Treadwell : que nous dit-il au sujet des ours ? Comment décrit-il son rapport aux animaux ? S'agit-il d'un discours scientifique ? Comment interpréter l'omniprésence du vocabulaire guerrier ?

Ce premier plan ne donne-t-il pas l'impression que Timothy Treadwell est moins le narrateur ou le réalisateur du film que son acteur principal ?





EN QUÊTE DE TIMOTHY TREADWELL

Grizzly Man, comme son titre l'indique, est un portrait. Portrait d'un homme controversé considéré selon les avis comme un héros, un clown ou un déséquilibré.

Afin de mener votre propre enquête, sans oublier de remettre en question l'objectivité des sources, voici quelques liens Internet qui vous permettront de vous faire une opinion plus complète sur Treadwell :

- <http://animal.discovery.com/tv/grizzly-man-diaries/>

Le site de la chaîne de télévision Discovery Channel a diffusé une mini-série utilisant les images filmées par Treadwell. Repérez l'usage différent des images déjà utilisées dans le long métrage.

- http://www.shewolfworks.com/wolfsong/news/Alaska_current_events_815.htm

Le site d'une fondation de protection des loups, qui propose de rétablir un certain nombre de vérités sur Treadwell.

- <http://www.katmaibears.com/timothytreadwell.htm>

Le point de vue d'un Rangers du Parc National de Katmai sur le « mythe de Timothy Treadwell ».

Notez les informations occultées dans le film. A l'inverse, quel aspect de la personnalité du personnage, mis en avant par Herzog, n'est pas rappelé ici ?



Into the Wild – Pathé.



LE RETOUR À LA TERRE

L'Alaska est l'État situé le plus au nord et le plus à l'ouest du continent américain. Il continue de susciter l'imagination d'hommes assimilant la nature à la liberté et à la vérité, par opposition au monde moderne et civilisé. L'hypothétique état de nature a intéressé les philosophes (*Discours sur l'origine et les fondements de l'inégalité parmi les hommes*, Jean-Jacques Rousseau (1755)), les écrivains (Herzog compare Treadwell à Thoreau, auteur américain de *Walden ou la vie dans les bois* (1854)), mais aussi les cinéastes.

Timothy Treadwell ressemble ainsi à Diane Fossey, spécialiste des gorilles, qui a fait l'objet d'une fiction, *Gorilles dans la brume* (Michael Apted, 1988) ou au Jacques Mayol enfantin raconté par Luc Besson dans *Le Grand Bleu* (1988). On pense aussi à *Un Homme parmi les loups*, production Walt Disney de 1983. Ces films mettent en avant la relation fusionnelle du personnage principal avec les animaux. Plus récemment, sans doute à la faveur de l'influence croissante de la cause écologiste, le thème du retour à la nature a été repris par Sean Penn (*Into the Wild*, 2007).

Que pensez-vous du parcours de Treadwell ? Pourquoi a-t-il décidé de vivre au milieu des ours ? Que pensez-vous de sa « mission » de protection ? Que signifie la « frontière invisible » dont parle Herzog et que Treadwell aurait franchi en s'installant parmi les ours ? Que cherche Treadwell au milieu des animaux ?

JEU D'IMAGES : LES DEUX CINÉASTES



La complexité du film tient à la relation ambiguë qu'entretient Herzog avec Treadwell, entre identification et mise à distance. Qui a filmé les images dont sont tirés les deux premiers photogrammes ? N'y a-t-il pas des similitudes dans la composition des plans et dans la manière dont « jouent » les personnages ? Les images 2 et 3 sont tirées de scènes commentées par Herzog. Vous souvenez-vous de la manière dont il intervient en voix-off pour prendre ses distances avec Treadwell ou au contraire exprimer son admiration pour ses talents de réalisateur ? Commentez le photogramme de droite : qu'est-ce qui est admirable dans ce plan ?

ANALYSE DE SÉQUENCE



1a



1b



1c



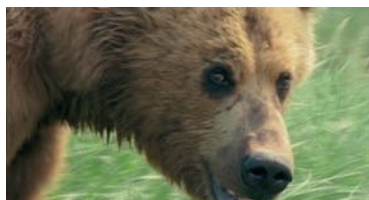
1d



2



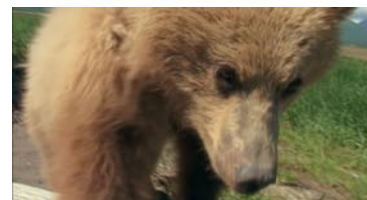
3



4



5a



5b



6a



6b



7a



7b



8a



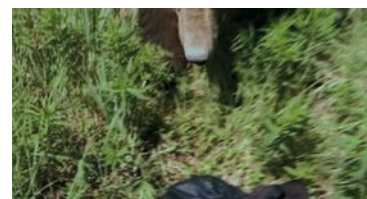
8b



9a



9b



9c



9d



10

Dès les premiers plans du film, Treadwell joue avec la "frontière interdite" entre l'homme et l'animal. Mais il faut découvrir comment par le jeu du montage, jusqu'à la manipulation, s'impose d'emblée le rôle du réalisateur, Werner Herzog.